

ПОДСИСТЕМА УПРАВЛЕНИЯ СТРАХОВЫМИ ВЫПЛАТАМИ НА  
СЛУЧАИ ВРЕМЕННОЙ НЕТРУДОСПОСОБНОСТИ И В СВЯЗИ С  
МАТЕРИНСТВОМ ФГИС ЕИИС «СОЦСТРАХ»

Руководство администратора модуля «АРМ Подготовка расчётов для  
ФСС РФ» по установке, обновлению и настройке программного  
обеспечения на базе FireBird

## ЛИСТ РЕГИСТРАЦИИ ИЗМЕНЕНИЙ

[illegible]

Инв. № подл.	Подп. и дата	Взам. инв. №	Инв. № дубл.	Подп. и дата

# СОДЕРЖАНИЕ

1 Введение .....	2
1.1 Область применения .....	2
1.2 Краткое описание возможностей.....	2
1.3 Уровень подготовки пользователя .....	2
2 Назначение и условия применения .....	3
2.1 Виды деятельности, функции, для автоматизации которых предназначена данная Подсистема.....	3
2.2 Системные требования к системе.....	5
3 Подготовка к работе .....	7
3.1 Установка программы.....	7
3.2 Установка сервера FireBird.....	7
3.3 Установка АРМ «Подготовка расчетов для ФСС» (однопользовательский режим) .....	16
3.4 Установка АРМ «Подготовка расчетов для ФСС» (многопользовательский режим, администратор).....	20
3.5 Установка АРМ «Подготовка расчетов для ФСС»(многопользовательский режим, клиент). .....	29
3.6 Особенности установки при переходе с однопользовательского режима на многопользовательский. ....	29
3.7 Особенности обновления базы в многопользовательском режиме. ....	29
3.8 Примечание.....	29
3.9 Порядок проверки работоспособности .....	31
4 Перечень используемых источников.....	32

					3.8 Примечание.....	29
					3.9 Порядок проверки работоспособности .....	31
					4 Перечень используемых источников .....	32
					</	

# 1 ВВЕДЕНИЕ

## 1.1 ОБЛАСТЬ ПРИМЕНЕНИЯ

В данном документе приведены подробные сведения об установке, обновлении и настройке программного обеспечения «АРМ «Подготовка расчетов для ФСС РФ» на базе FireBird.

## 1.2 КРАТКОЕ ОПИСАНИЕ ВОЗМОЖНОСТЕЙ

«АРМ «Подготовка расчетов для ФСС РФ» применяется для:

- ввод листков нетрудоспособности;
- расчет листков нетрудоспособности;
- формирование XML-файла утверждённого формата для загрузки данных в модуль «АРМ ввода для модуля Процессинга и управления выплатами»;
- ввод и корректировка данных квартальных расчетных ведомостей по сред-ствам Фонда социального страхования РФ по начисленным и уплаченным страховым взносам на обязательное социальное страхование на случай вре-менной нетрудоспособности и в связи с материнством и по обязательному со-циальному страхованию от несчастных случаев на производстве и професси-ональных заболеваний, а также по расходам на выплату страхового обеспе-чения (Форма-4 ФСС);
- ввод и корректировка данных годовых отчетов, предоставляемых лицами, добровольно вступившими в правоотношения по обязательному социальному страхованию на случай временной нетрудоспособности и в связи с материн-ством (Форма-4а ФСС РФ);

### 1.3 УРОВЕНЬ ПОДГОТОВКИ ПОЛЬЗОВАТЕЛЯ

Документ ориентирован на системных администраторов, обслуживающих данный программный продукт.

	добровольно вступившими в правоотношения по обязательному социальному страхованию на случай временной нетрудоспособности и в связи с материнством (Форма-4а ФСС РФ);					Подп. и дата	
	1.3 УРОВЕНЬ ПОДГОТОВКИ ПОЛЬЗОВАТЕЛЯ					Инв. № дубл.	
	Документ ориентирован на системных администраторов, обслуживающих данный программный продукт.					Взам. инв. №	
						Подп. и дата	
						Инв. № подл.	
						Руководство администратора модуля «АРМ Подготовка расчётов для ФСС РФ» по установке, обновлению и настройке программного обеспечения на базе FireBird	Лист
Изм.	Лист	№ докум.	Подп.	Дата	2		

## 2 НАЗНАЧЕНИЕ И УСЛОВИЯ ПРИМЕНЕНИЯ

### 2.1 ВИДЫ ДЕЯТЕЛЬНОСТИ, ФУНКЦИИ, ДЛЯ АВТОМАТИЗАЦИИ КОТОРЫХ ПРЕДНАЗНАЧЕНА ДАННАЯ ПОДСИСТЕМА

АРМ «Подготовка расчетов для ФСС» выполняет нижеприведенные функции.

В части формирования Формы-4 ФСС РФ:

- экспорт введенной информации в XML-файл;
- ввод, подписание и шифрование данных расчётов по Форме-4 ФСС РФ;
- логический контроль введенных данных согласно утвержденным взаимосвязкам;
- сохранение расчёта в XML-файл утвержденного формата;
- загрузку расчёта из XML-файла утвержденного формата;
- ведение справочников;
- авторасчет строк согласно утвержденным взаимосвязкам;
- печать расчётов в MS EXCEL и в FASTREPORT;
- ведение отчетности по нескольким организациям путём создания профилей, содержащих информацию об организациях (наименования, адреса, коды и т. п.);
- отправка подписанного и зашифрованного файла расчёта по Форме-4 ФСС РФ на шлюз Портала ФСС РФ;
- получение сведений о принятии / не принятии отправленных расчётов по Форме-4 ФСС РФ;
- получение квитанции в случае успешной сдачи расчётов по Форме-4 ФСС РФ;
- проверку выхода новой версии и обновление программы через Интернет.

При подготовке Формы-4а ФСС РФ:

- экспорт введенной информации в XML-файл;
- ввод, подписание и шифрование данных расчётов по Форме-4а ФСС РФ;
- сохранение расчёта в XML-файл утвержденного формата;
- загрузку расчёта из XML-файла утвержденного формата;
- ведение справочников;
- печать расчёта в FastReport;
- ведение отчетности по нескольким организациям путём создания профилей, содержащих информацию об организациях (наименования, адреса, коды и т. п.);
- подписание и шифрование данных расчетов по Форме-4а ФСС;
- отправка подписанного и зашифрованного файла расчёта по Форме-4а ФСС РФ на шлюз приёма расчёта с ЭП;
- получение сведений о принятии/не принятии отправленных расчётов по Форме-4а ФСС РФ;
- получение квитанции в случае успешной сдачи расчётов по Форме-4а ФСС РФ;
- проверку выхода новой версии и обновление программы через Интернет.

В части листов нетрудоспособности и ежемесячных пособий по уходу за ребенком до достижения им полутора лет:

Подп. и дата	Инв. № дубл.	Взам. инв. №	Подп. и дата	Инв. № подл.	Руководство администратора модуля «АРМ Подготовка расчётов для ФСС РФ» по установке, обновлению и настройке программного обеспечения на базе FireBird	Лист 3
Изм.	Лист	№ докум.	Подп.	Дата		



- печать данных ЭЛН;
- копирование данных ЭЛН из «журнал ЭЛН» в журнал «Подготовка ре-естров ЛН»;
- отправка получение ЭЛН по сервису ФСС через настройки внутренние прокси-сервера программы.

## 2.2 СИСТЕМНЫЕ ТРЕБОВАНИЯ К СИСТЕМЕ

В качестве СУБД используется FireBird версии 2.5.8. Сервер может функционировать на большинстве известных операционных систем. Скачать сервер для различных операционных систем можно на странице <http://firebirdsql.org/en/firebird-2-5-8/>. В инсталляционном пакете предлагается наиболее распространенный вариант установки Firebird\_2.5 w32.

### Таблица 1

	<i>минимальная конфигурация для клиента:</i>	<i>минимальная конфигурация для сервера:</i>	<i>рекомендуемая конфигурация для клиента:</i>	<i>рекомендуемая конфигурация для сервера:</i>
LAN	100 Mbit Ethernet Adapter, установленный сетевой протокол TCP/IP	100 Mbit Ethernet Adapter, установленный сетевой протокол TCP/IP	100 Mbit Ethernet Adapter, установленный сетевой протокол TCP/IP	1 Gbit Ethernet Adapter, установленный сетевой протокол TCP/IP
HID	Манипулятор мышь;	Манипулятор мышь;	Манипулятор мышь;	Манипулятор мышь;
OS	OC Windows XP SP3;	OC Windows 2003 Server SP2; Windows 2008 Server.	OC Windows XP SP3; Windows Vista SP2; Windows 7 SP1	OC Windows 2003 Server SP2; Windows 2008 Server.
DB		Сервер БД FireBird 2.5 и выше;		Сервер БД FireBird 2.5 и выше;

Инов. № подл.	Подп. и дата
Взам. инв. №	Инв. № дубл.
Подп. и дата	
Изм.	Лист
№ докум.	Подп.
Дата	



## 3 ПОДГОТОВКА К РАБОТЕ

### 3.1 УСТАНОВКА ПРОГРАММЫ

Существует два способа использования АРМ «Подготовка расчетов для ФСС»:

- локальный (на одном компьютере устанавливается и версия программы и база - setup\_arm\_fss\_single.exe);
- сетевой (база данных находится на сервере - setup\_arm\_fss\_net.exe).

Если программа устанавливается на сервер, обязательно убедитесь, что сервер БД FireBird на нём уже инсталлирован. При установке программа инсталляции определяет, что устанавливается на сервер и дополнительно копирует необходимые файлы для корректной работы сервера БД.

В противном случае корректная работа программы с сервером БД не гарантируется!

### 3.2 УСТАНОВКА СЕРВЕРА FIREBIRD

Установка Firebird 2.5 достаточно проста и не вызывает затруднений.

На каждом этапе установки на экранной форме отображается информация, соответствующая данному этапу, и представляющая из себя либо набор параметров установки, либо справочную информацию о ходе выполнения установки.

Для управления процессом установки используются кнопки, расположенные в нижней части экранной формы:

«Назад» - возврат на предыдущий этап установки;

«Далее» - переход к следующему этапу установки;

«Отмена» - прерывание установки (см. рисунок 1). При нажатии на эту кнопку система выдает запрос:

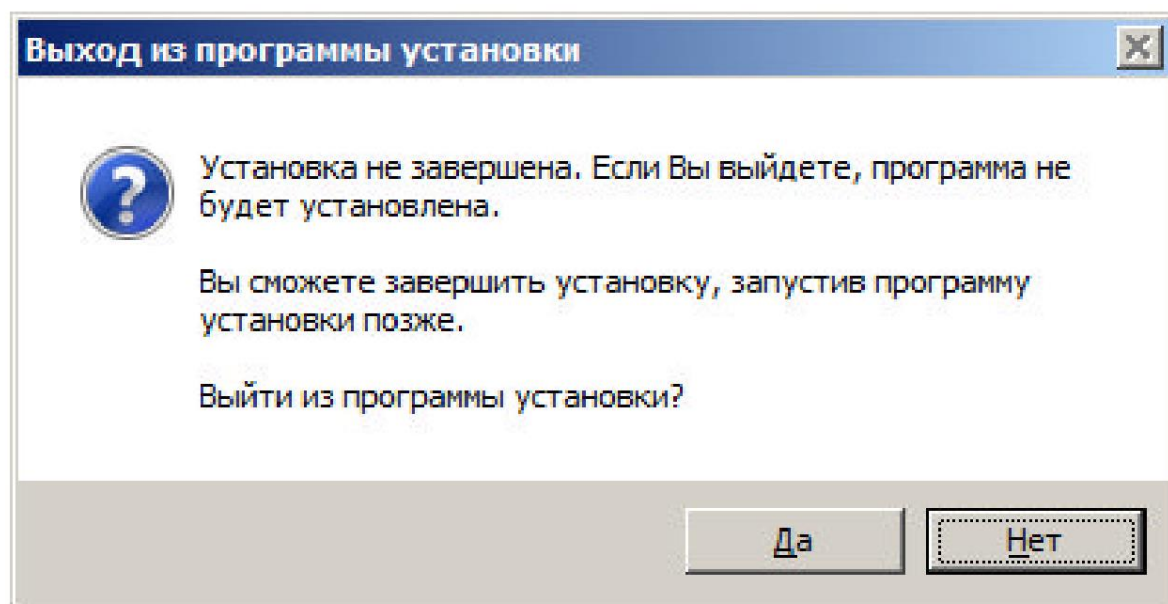


Рисунок 1 - Отмена установки

Подп. и дата	Инв. № дубл.	Взам. инв. №	Подп. и дата	Инв. № подл.	Руководство администратора модуля «АРМ Подготовка расчётов для ФСС РФ» по установке, обновлению и настройке программного обеспечения на базе FireBird					Лист
										7
Изм.	Лист	№ докум.	Подп.	Дата						

т.е. «Установка не завершена. Если вы выйдете сейчас, программное обеспечение не будет установлено. Вы можете запустить программу установки снова в другое время для завершения инсталляции. Выйти из программы установки?»).

При положительном ответе (кнопка «Да») установка будет прервана, при отрицательном (кнопка «Нет») – возобновлена.

При запуске программы установки на экране появится форма выбора языка. По умолчанию выбран русский язык (см. рисунок 2).

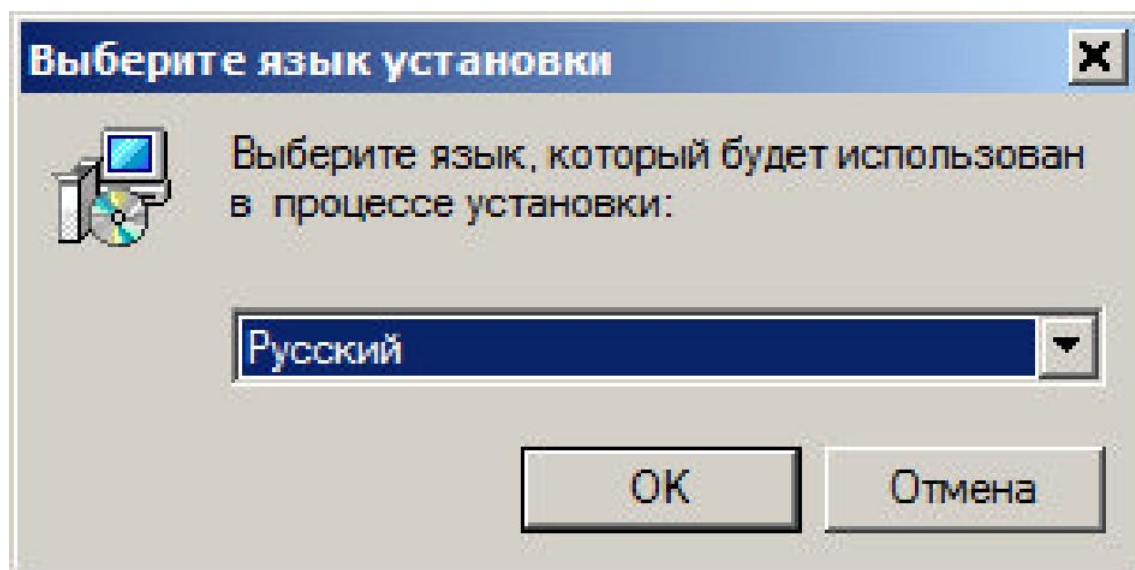


Рисунок 2 - Выбор языка установки

Далее начинается установка сервера. На экране отображается диалоговое окно, на котором будут отображены название и номер версии устанавливаемого продукта - Firebird 2.5.X.xxxx (первый этап установки - см. рисунок 3). Для перехода к следующему этапу необходимо нажать кнопку «Далее».

Инв. № подл.	<p>Далее начинается установка сервера. На экране отображается диалоговое окно, на котором будут отображены название и номер версии устанавливаемого продукта - Firebird 2.5.X.xxxx (первый этап установки - см. рисунок 3). Для перехода к следующему этапу необходимо нажать кнопку «Далее».</p>					Подп. и дата	Инв. № дубл.	Взам. инв. №	Подп. и дата
Изм.	Лист	№ докум.	Подп.	Дата	Руководство администратора модуля «АРМ Подготовка расчётов для ФСС РФ» по установке, обновлению и настройке программного обеспечения на базе FireBird	Лист			
						8			

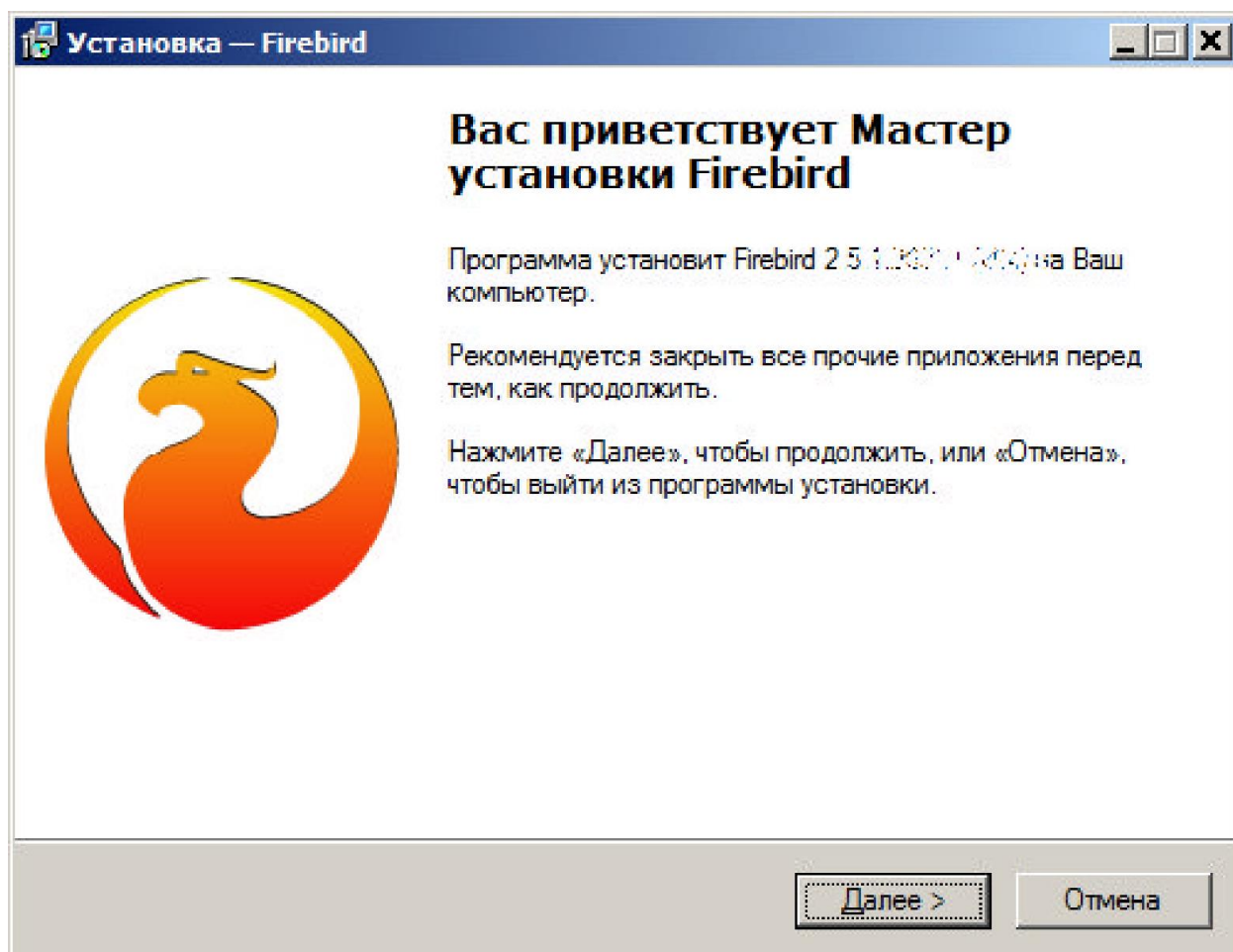


Рисунок 3 – Название и номер версии установленного ПО

На втором этапе установки на экране будет отображен текст лицензионного соглашения (см. рисунок 4). Для продолжения установки необходимо подтвердить согласие с его условиями ( т.е. выбрать опцию «Я принимаю условия соглашения») и перейти к следующему этапу установки ( нажать на кнопку «Далее»).

Инв. № подл.	Подп. и дата	Взам. инв. №	Инв. № дубл.	Подп. и дата
Изм.	Лист	№ докум.	Подп.	Дата
Руководство администратора модуля «АРМ Подготовка расчётов для ФСС РФ» по установке, обновлению и настройке программного обеспечения на базе FireBird				
Лист				9

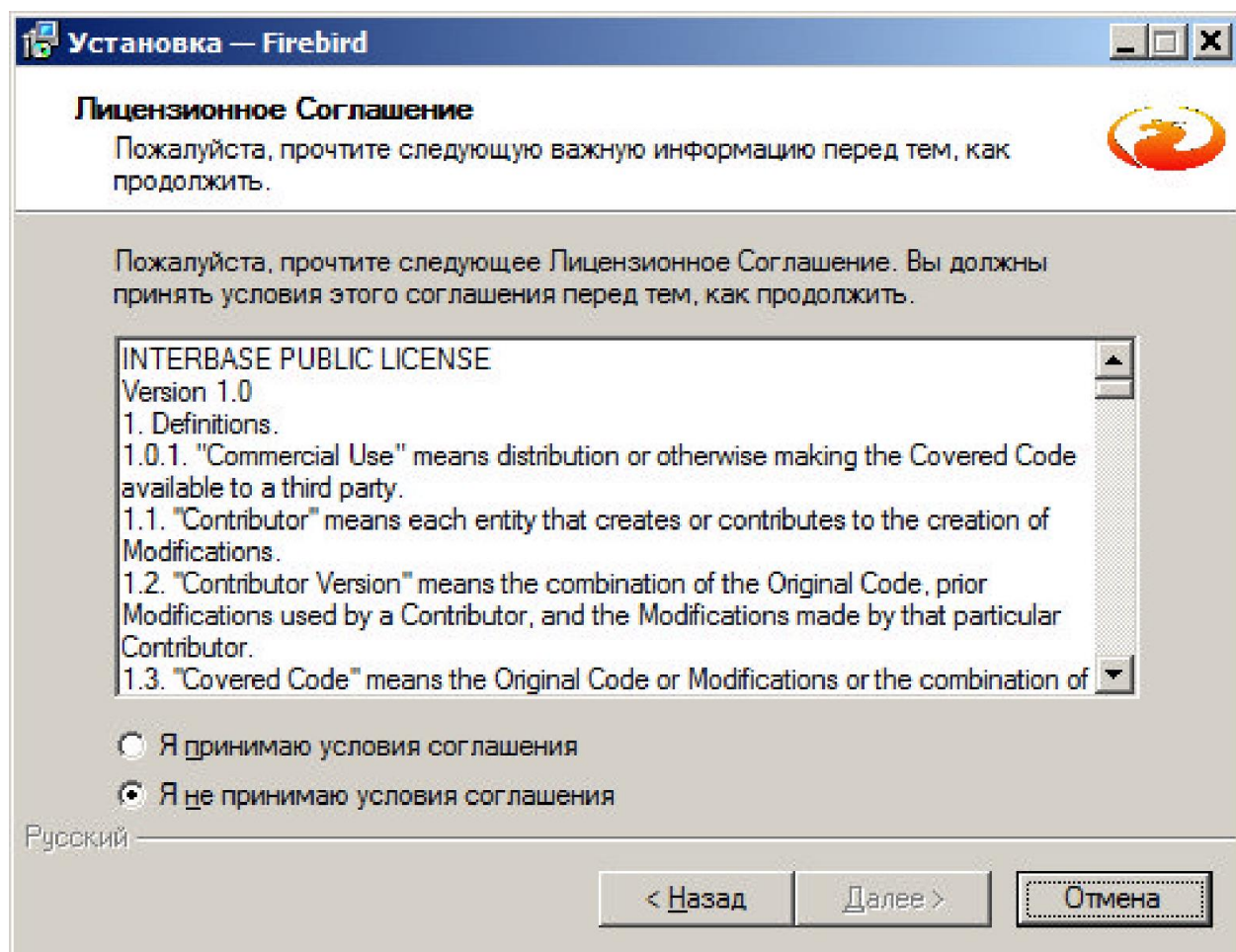


Рисунок 4 - Текст лицензионного соглашения

После этого на экране появится окно с информацией об устанавливаемом продукте. После просмотра информации (см. рисунок 5) необходимо перейти к следующему этапу установки.

Инв. № подл.	Подп. и дата	Взам. инв. №	Инв. № дубл.	Подп. и дата
Изм.	Лист	№ докум.	Подп.	Дата
Руководство администратора модуля «АРМ Подготовка расчётов для ФСС РФ» по установке, обновлению и настройке программного обеспечения на базе FireBird				
				Лист
				10





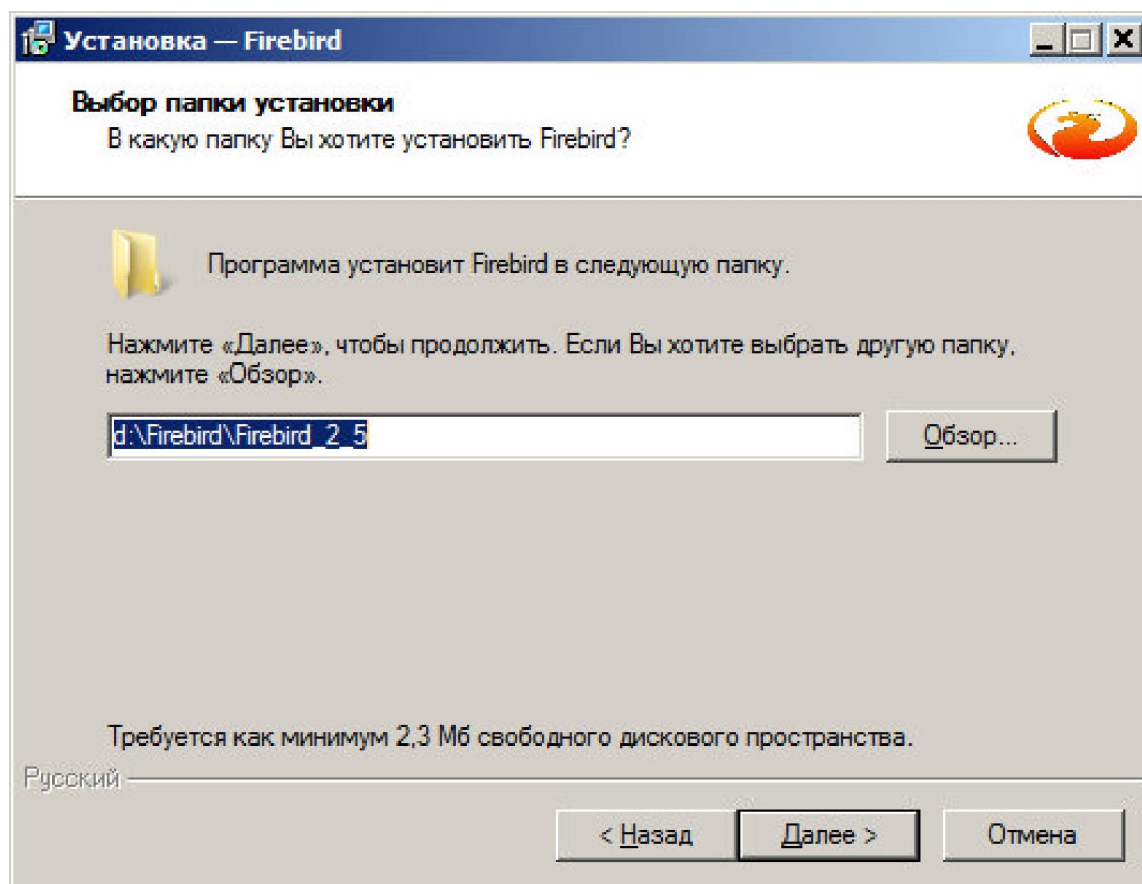


Рисунок 6 - Выбор папки для установки ПО

На данном этапе выбираются устанавливаемые компоненты, а также тип установки сервера Firebird (см. рисунок 7).

Различают 2 типа установки сервера Firebird.

- Конфигурация Super Server;
- Конфигурация Classic Server.

Чаще всего Firebird устанавливается в конфигурации Super Server. В этом случае на сервере формируется один системный процесс, который обслуживает все подключения к БД. Super Server не слишком требователен к ресурсам сервера, в отличие от Classic Server-а, который для каждого подключения к БД создает отдельный процесс, увеличивая тем самым потребляемые ресурсы.

Однако, если Firebird устанавливается на двухпроцессорном (или более) сервере, то использование конфигурации Super Server становится нецелесообразным (особенно, если в сети более 10 пользователей, работающих с БД) т.к. один системный процесс, формируемый Super Server-ом, будет использовать только один процессор, а остальные процессоры будут «простаивать».

Поэтому, если Firebird устанавливается на сервер с более чем одним процессором, и планируемое количество пользователей, работающих с БД Firebird, не меньше 10, то в качестве конфигурации рекомендуется использовать Classic Server. В этом случае для каждого подключения к БД будет создаваться отдельный процесс, и системные ресурсы будут расходоваться оптимальнее. Однако следует учитывать, что Classic Server, не увеличивает, в прямом смысле, производительность системы, даже наоборот, он

Инв. № подл.	Подп. и дата	Взам. инв. №	Инв. № дубл.	Подп. и дата	Руководство администратора модуля «АРМ Подготовка расчётов для ФСС РФ» по установке, обновлению и настройке программного обеспечения на базе FireBird	Лист 12
Изм.	Лист	№ докум.	Подп.	Дата		

увеличивает потребление ресурсов. Но за счет использования нескольких процессоров, он позволяет обрабатывать несколько клиентских запросов одновременно.

Отключение опции «Компоненты сервера» позволяет исключить из установки компоненту сервера Firebird (т.е. будет установлена только клиентская часть).

Отключение опции «Инструменты разработчика и администратора» позволяет исключить из установки утилиты администрирования сервера и обслуживания БД.

Опция «Клиентские компоненты» отвечает за установку клиентской части (библиотеки) Firebird, и при установке всегда активна.

После выбора конфигурации сервера и устанавливаемых компонентов следует перейти к следующему этапу установки.

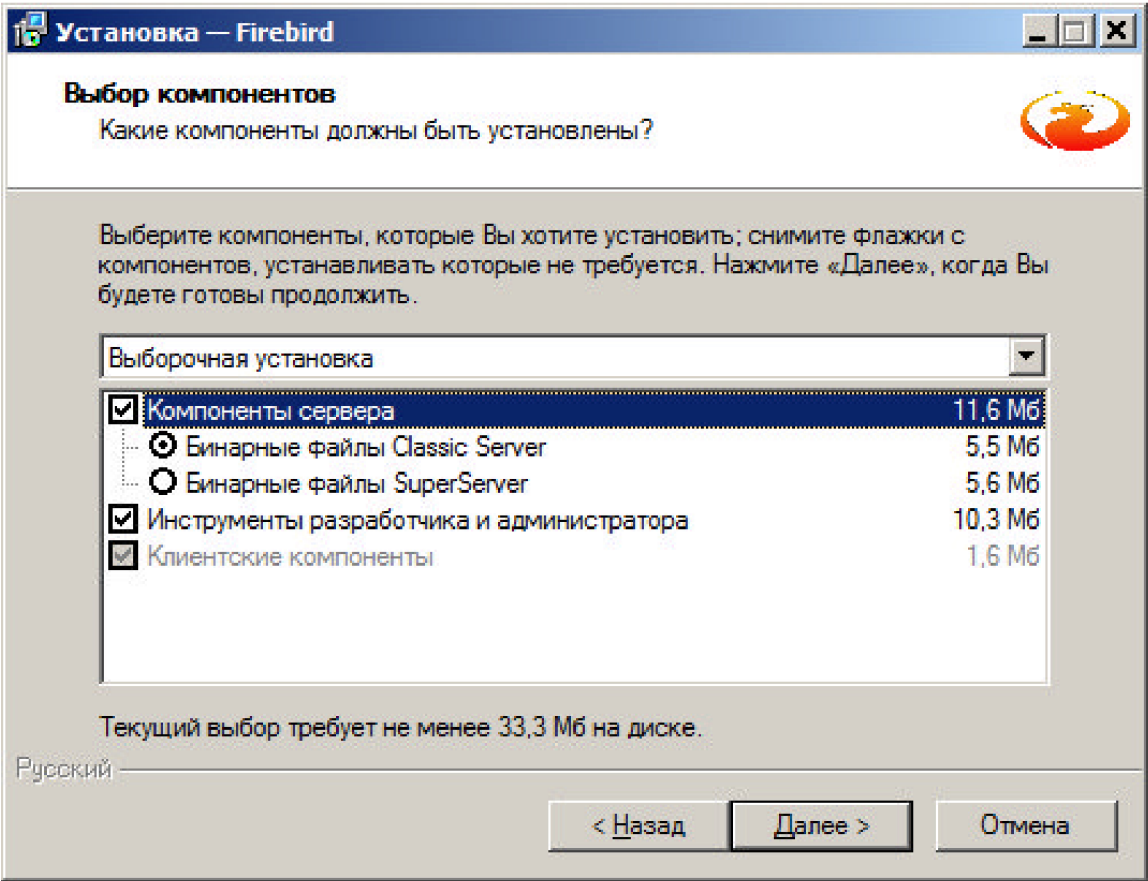


Рисунок 7 - Выбор конфигурации сервера и устанавливаемых компонентов

На этом этапе установки следует задать название раздела в меню «Программы» кнопки «Пуск» (см. рисунок 8). Если создание ярлыков в меню кнопки «Пуск» не требуется, следует активизировать опцию «Не создавать папку в меню «Пуск»».

После этого, следует перейти на следующий этап установки.

Инв. № подл.	Подп. и дата
Взам. инв. №	Инв. № дубл.
Подп. и дата	
Изм.	Лист
№ докум.	Подп.
Дата	

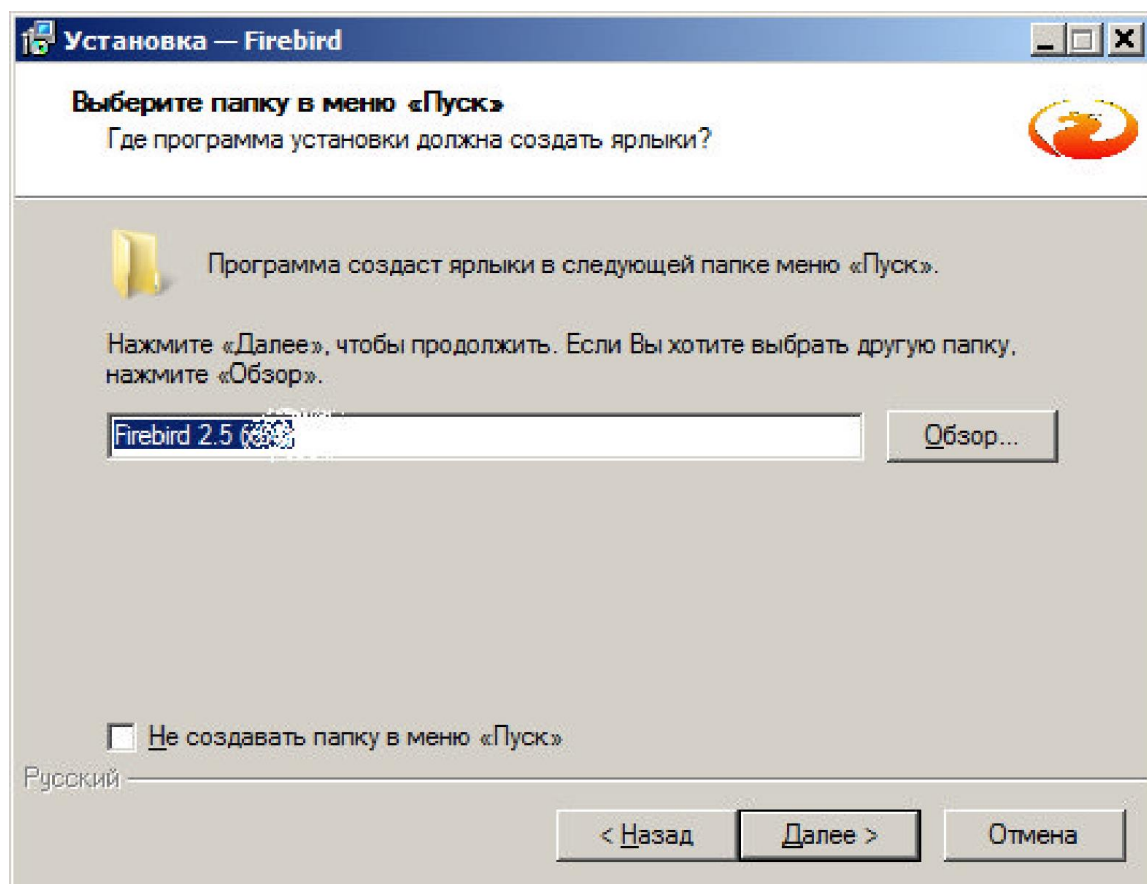


Рисунок 8 - Название раздела в меню кнопки «Пуск»

На этом этапе в окне установки (см. рисунок 9) отображаются все заданные пользователем параметры установки (папка для установки, тип установки, конфигурация сервера, устанавливаемые компоненты, название папки в меню кнопки «Пуск» и т.п.), которые, при необходимости, можно изменить, вернувшись на любой из предыдущих этапов установки.

После того, как все параметры заданы, следует перейти непосредственно к установке (копированию файлов на диск), нажав кнопку «Установить».

Инв. № подл.	Подп. и дата	Взам. инв. №	Инв. № дубл.	Подп. и дата
Изм.	Лист	№ докум.	Подп.	Дата
Руководство администратора модуля «АРМ Подготовка расчётов для ФСС РФ» по установке, обновлению и настройке программного обеспечения на базе FireBird				Лист
				14



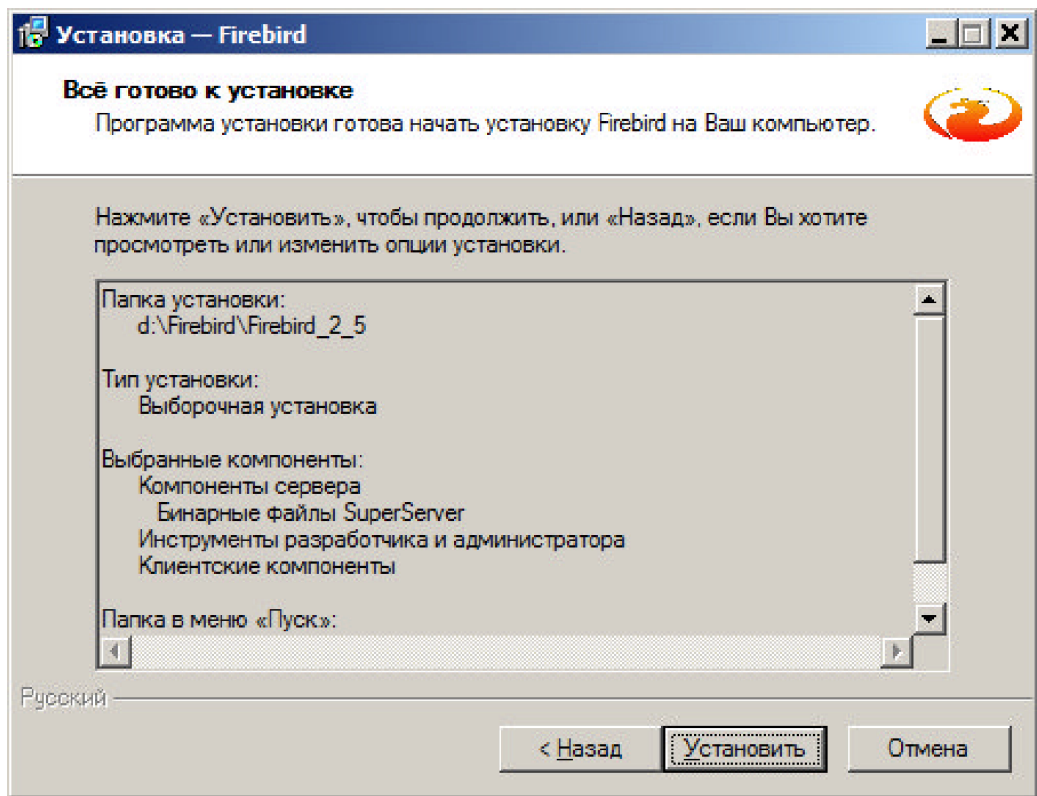


Рисунок 9 - Предварительный просмотр параметров установки

После того, как программа установки закончит копирование файлов на диск, на экране появится окно с информацией об установленном продукте (см. рисунок 10).

Для перехода к завершающему этапу установки следует нажать кнопку «Далее».

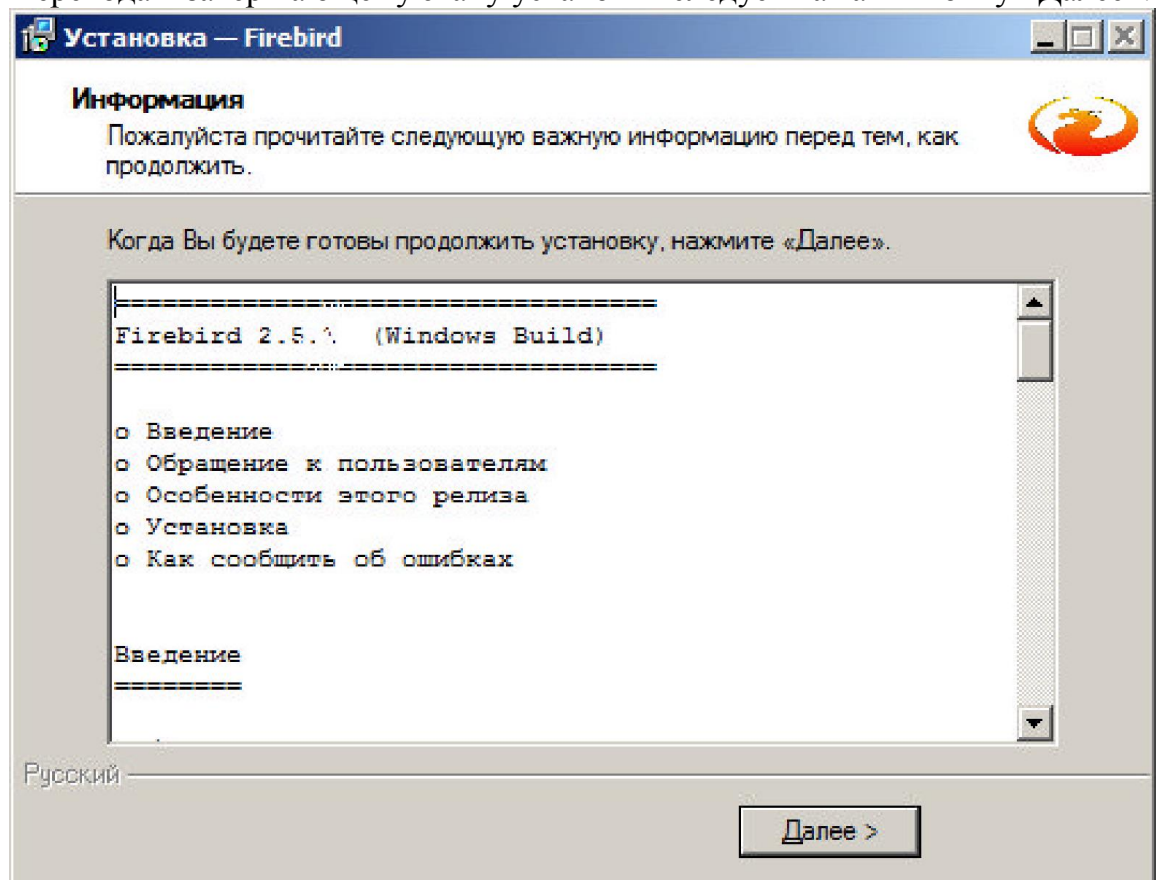


Рисунок 10 - Информация об устанавливаемом продукте

Инв. № подл.	Подп. и дата	Инв. № дубл.	Взам. инв. №	Подп. и дата	Информация об устанавливаемом продукте
Изм.	Лист	№ докум.	Подп.	Дата	Руководство администратора модуля «АРМ Подготовка расчётов для ФСС РФ» по установке, обновлению и настройке программного обеспечения на базе FireBird
					Лист 15

После этого на экране появится окно (см. рисунок 11) с сообщением о необходимости перезагрузки компьютера для завершения установки.

После этого следует нажать кнопку «Завершить».

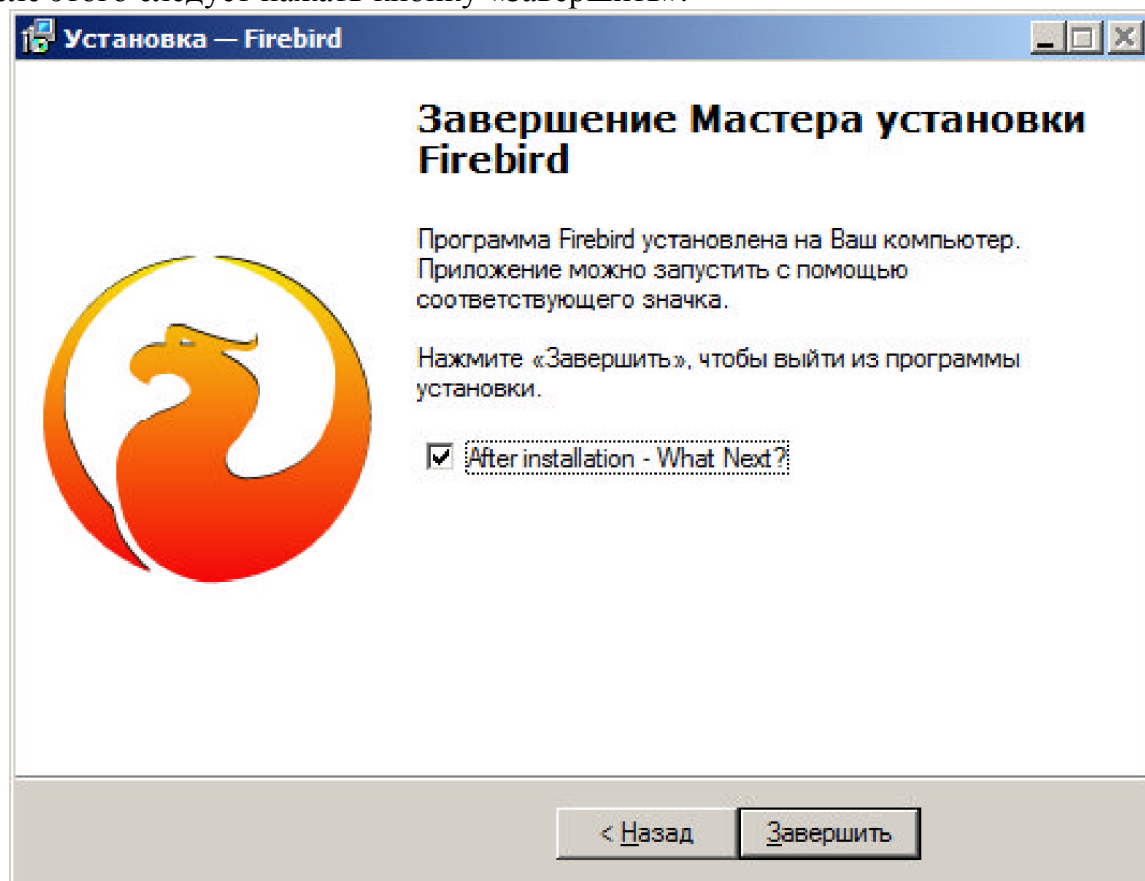


Рисунок 11 - Окончание установки

**ВНИМАНИЕ!** После установки Firebird все необходимые параметры сервера сконфигурированы по умолчанию. При необходимости дополнительной конфигурации сервера, см. файл firebird.conf (находится в папке, в которую установлен Firebird, например, D:\Firebird\Firebird\_2\_5)

Официальный источник информации:

[http://www.firebirdsql.org/file/documentation/reference\\_manuals/user\\_manuals/html/qsg25.html](http://www.firebirdsql.org/file/documentation/reference_manuals/user_manuals/html/qsg25.html)

### 3.3 УСТАНОВКА АРМ «ПОДГОТОВКА РАСЧЕТОВ ДЛЯ ФСС» (ОДНОПОЛЬЗОВАТЕЛЬСКИЙ РЕЖИМ)

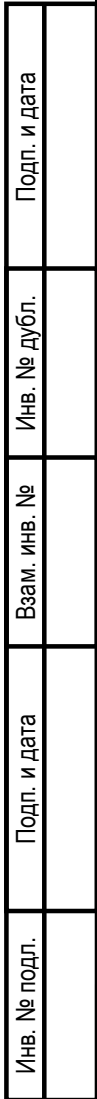
В настоящем разделе описана установка программы для использования на локальном компьютере в однопользовательском режиме. Файл установки программы «setup\_arm\_fss\_single.exe».

При запуске файла setup\_arm\_fss\_single.exe открывается диалоговое окно Установка АРМ «Подготовка расчетов для ФСС» (в скобках указан вариант установки: однопользовательский (single) (см. рисунок 12).

Инв. № подл.	Подп. и дата	Взам. инв. №	Инв. № дубл.	Подп. и дата	Руководство администратора модуля «АРМ Подготовка расчётов для ФСС РФ» по установке, обновлению и настройке программного обеспечения на базе FireBird					Лист
										16
Изм.	Лист	№ докум.	Подп.	Дата						



Инв. № подл.	Подп. и дата	Взам. инв. №	Инв. № дубл.	Подп. и дата



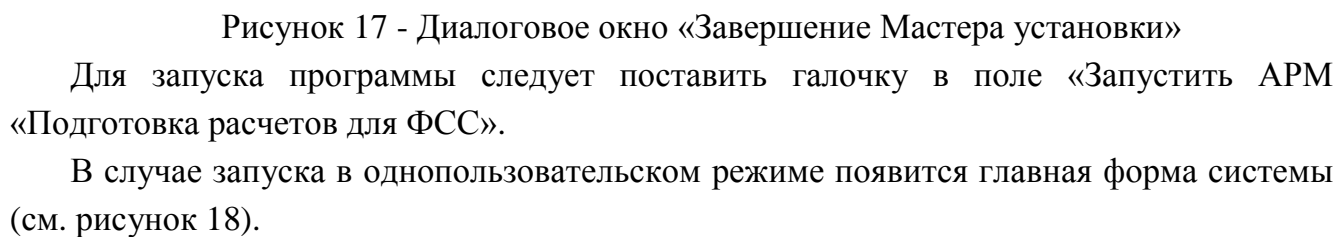
Инв. № подл.	Подп. и дата	Взам. инв. №	Инв. № дубл.	Подп. и дата

Инв. № подл.	Подп. и дата	Взам. инв. №	Инв. № дубл.	Подп. и дата





Инв. № подл.	Подп. и дата	Взам. инв. №	Инв. № дубл.	Подп. и дата



АРМ "Подготовка расчётов для ФСС" версия 2.0.1.1

Файл Правка Справочники Учетная работа Сервис Окно Справка

Выход Печать Копировать Вставить Отмена В начало Предыдущая Следующая Последняя Вставить Удалить Редактировать Создать Отмена Обновить

Закрыть Код 2D, PH Развернуть Свернуть Расчитать Отчеты Загрузить XML Выгрузка журнала Выгрузить XML

База данных: C:\Program Files\FSSRF\ARM\_FSS\DataBase\BDFSS.FDB версия базы 22 Пользователь: Однопользовательский режим

### 3.4 УСТАНОВКА АРМ «ПОДГОТОВКА РАСЧЕТОВ ДЛЯ ФСС» (МНОГОПОЛЬЗОВАТЕЛЬСКИЙ РЕЖИМ, АДМИНИСТРАТОР)

					Руководство администратора модуля «АРМ Подготовка расчётов для ФСС РФ» по установке, обновлению и настройке программного обеспечения на базе FireBird	Лист
Изм.	Лист	№ докум.	Подп.	Дата		20



При нажатии кнопки «Далее» появляется следующее диалоговое окно (см. рисунок 21).

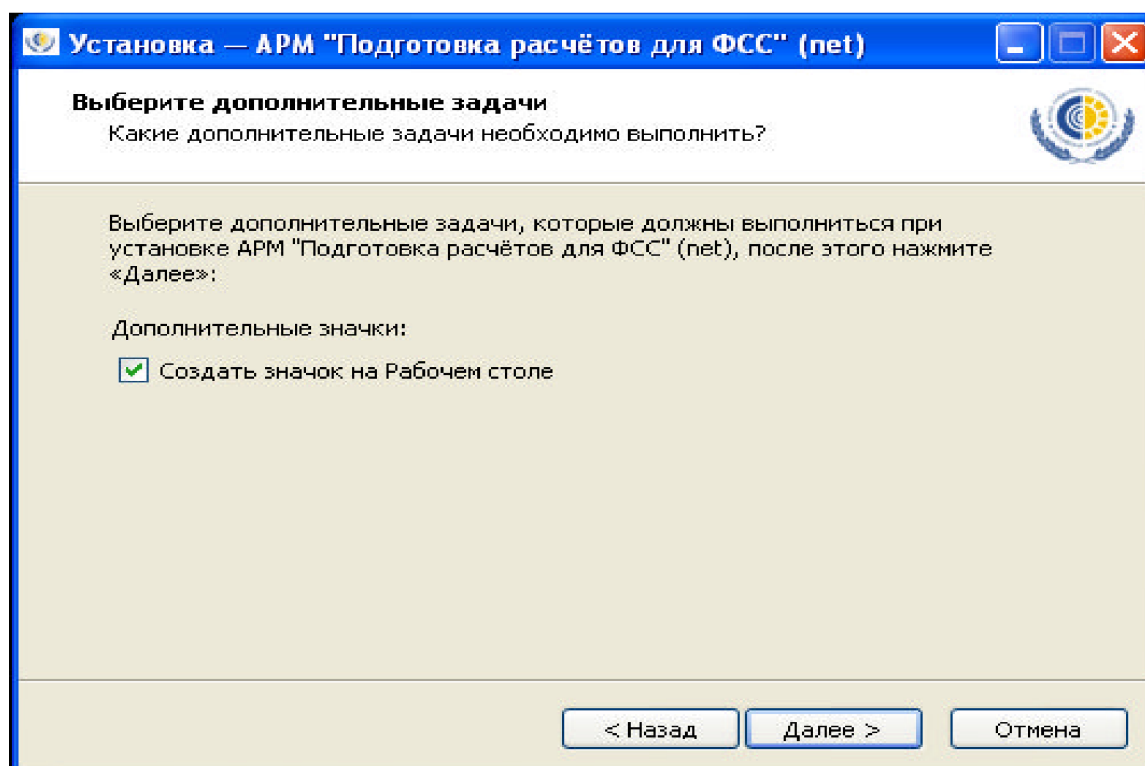


Рисунок 21 - Диалоговое окно «Установка ярлыков программы»

При нажатии кнопки «Далее» открывается окно «Все готово к установке» (см. рисунок 22).

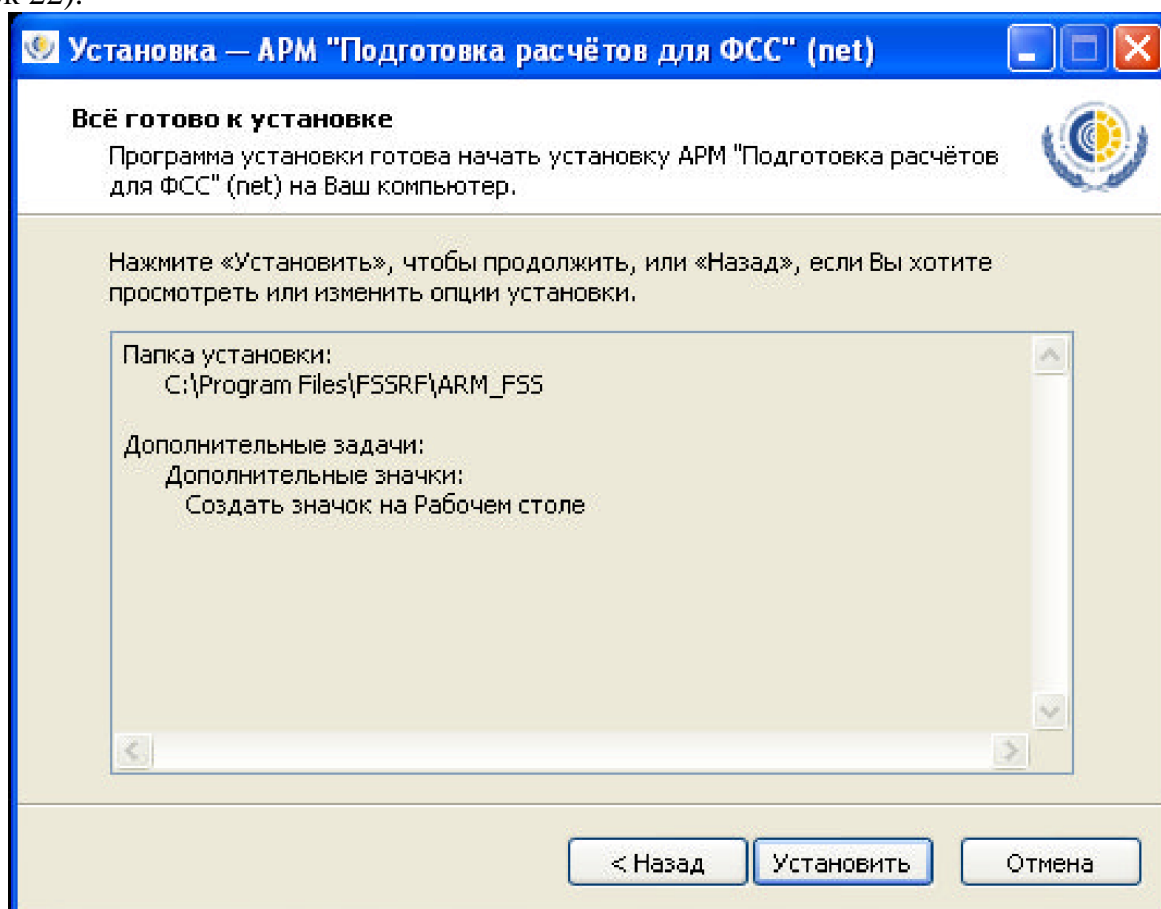


Рисунок 22 - Диалоговое окно «Все готово к установке»

Инв. № подл.	Подп. и дата
Взам. инв. №	Инв. № дубл.
Подп. и дата	
Инв. № подл.	

Изм.	Лист	№ докум.	Подп.	Дата	Руководство администратора модуля «АРМ Подготовка расчётов для ФСС РФ» по установке, обновлению и настройке программного обеспечения на базе FireBird	Лист
						22



Инв. № подл.	Подп. и дата	Взам. инв. №	Инв. № дубл.	Подп. и дата



Руководство администратора модуля «АРМ Подготовка расчётов  
для ФСС РФ» по установке, обновлению и настройке  
программного обеспечения на базе FireBird



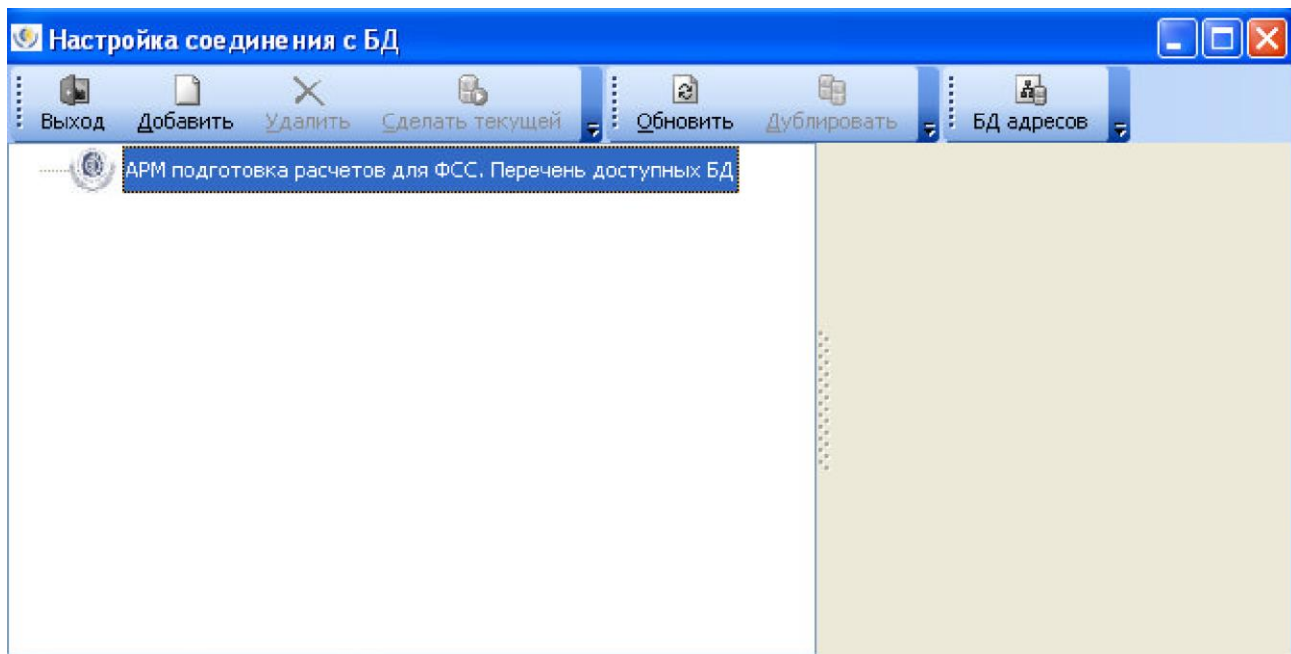


Рисунок 26 - Диалоговое окно «Настройка соединения с БД»

Нажмите кнопку «Добавить». В окне «Параметры соединения» (см. рисунок 27) выберите расположение БД («локально» или «сервер»).

В поле «Имя сервера» необходимо указать:

- при локальном режиме установки - LOCALHOST или 127.0.0.1;
- при сетевом - имя, либо IP адрес компьютера на котором располагается БД.

В окне «Путь к БД» с базой данных на сервере:

- при локальном режиме установки - путь к БД на локальной машине,
- при сетевом - путь к БД на сервере такой, какой бы он был при локальной установке на этом компьютере.

В поле «Наименование соединения» необходимо ввести наименование, которое будет отражаться в дереве подключений. После этого необходимо нажать кнопку «Тест БД».

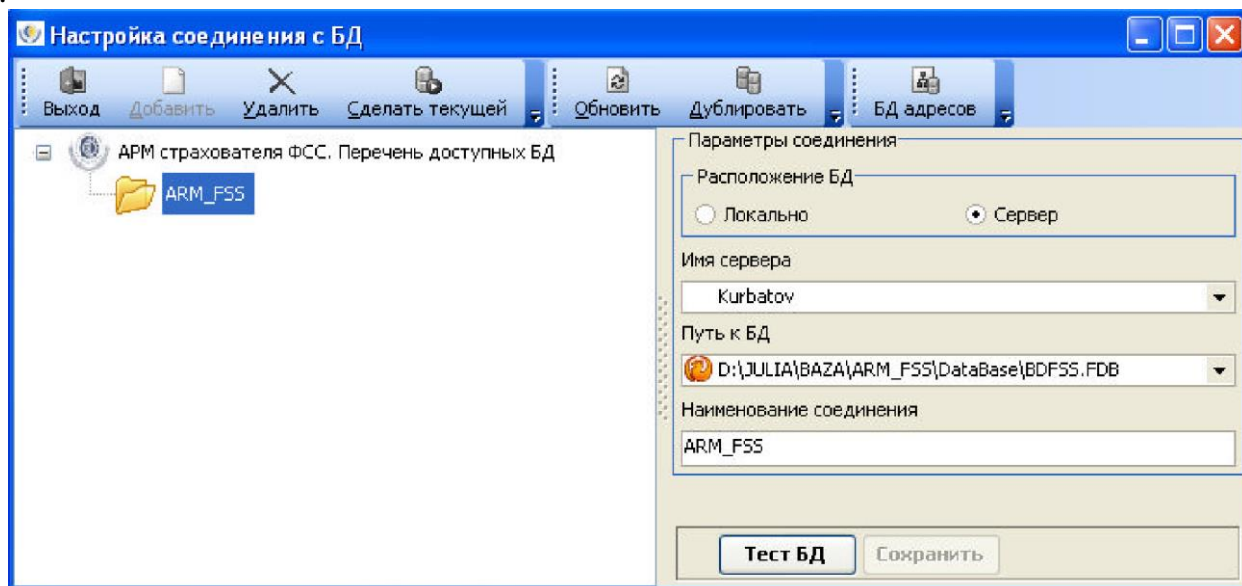


Рисунок 27 - Параметры соединения

Инв. № подл.	Подп. и дата	Взам. инв. №	Инв. № дубл.	Подп. и дата	при локальном режиме установки – путь к БД на сервере такой, какой бы он был при локальной установке на этом компьютере.
Изм.	Лист	№ докум.	Подп.	Дата	В поле «Наименование соединения» необходимо ввести наименование, которое будет отражаться в дереве подключений. После этого необходимо нажать кнопку «Тест БД».

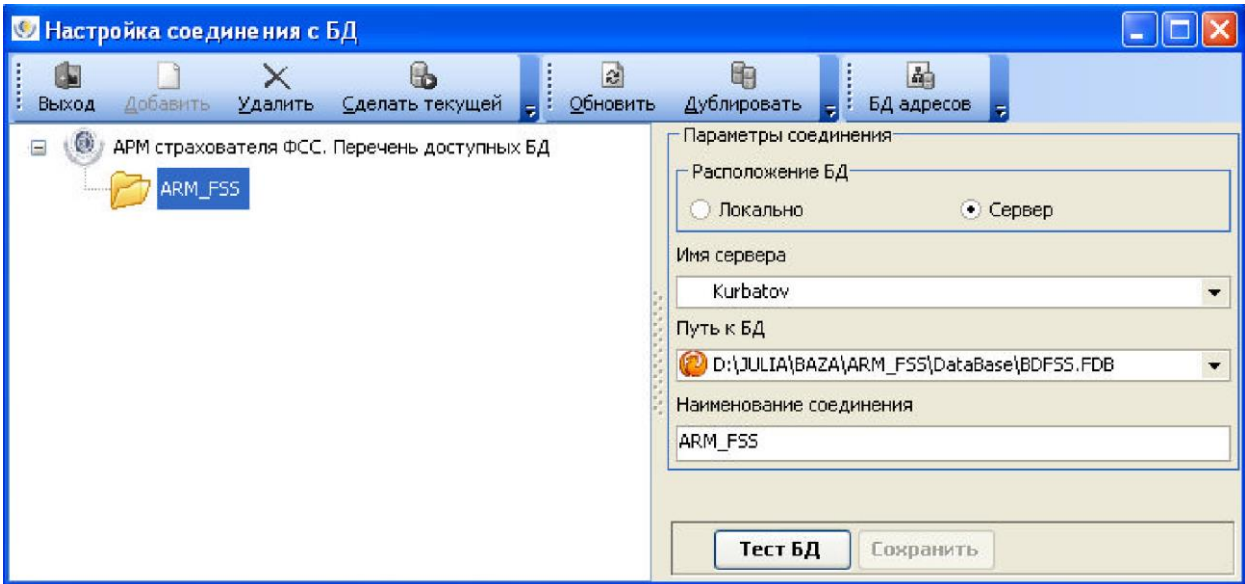


Рисунок 27 - Параметры соединения				
Руководство администратора модуля «АРМ Подготовка расчётов для ФСС РФ» по установке, обновлению и настройке программного обеспечения на базе FireBird				
Изм.	Лист	№ докум.	Подп.	Дата

Лист
25

В случае, если параметры соединения были заданы верно, на экране появится диалоговое окно доступа в систему. При первоначальном входе введите имя пользователя - Администратор, пароль доступа - 0 (см. рисунок 28).

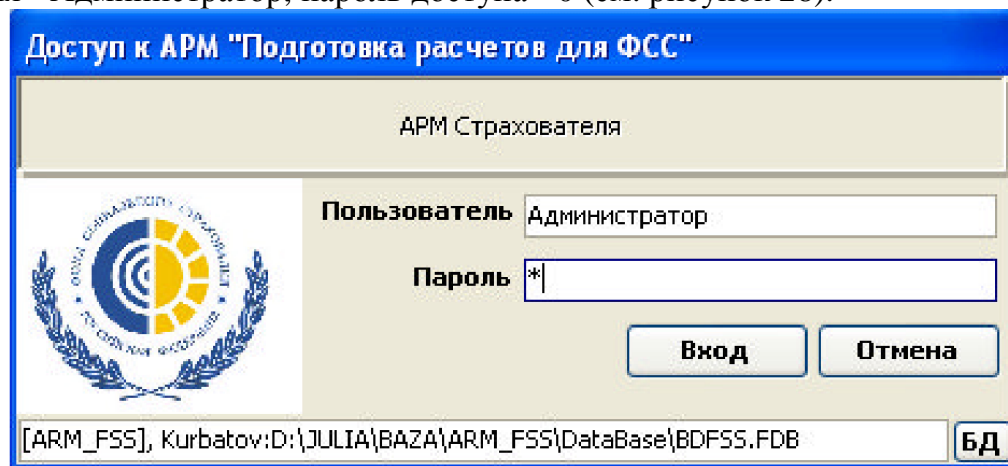


Рисунок 28 - Первоначальный вход в систему АРМ «Подготовка расчетов для ФСС»

В случае ввода верных параметров доступа на экране появится главное окно системы (см. рисунок 29).

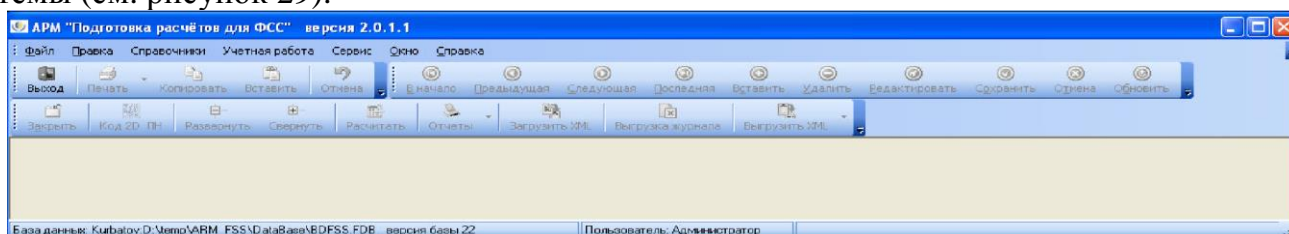


Рисунок 29 - Главное окно системы АРМ «Подготовка расчетов для ФСС»

Вход в систему под логином «Администратор» позволяет ввести новых пользователей и установить доступ для них (см. рисунок 30).

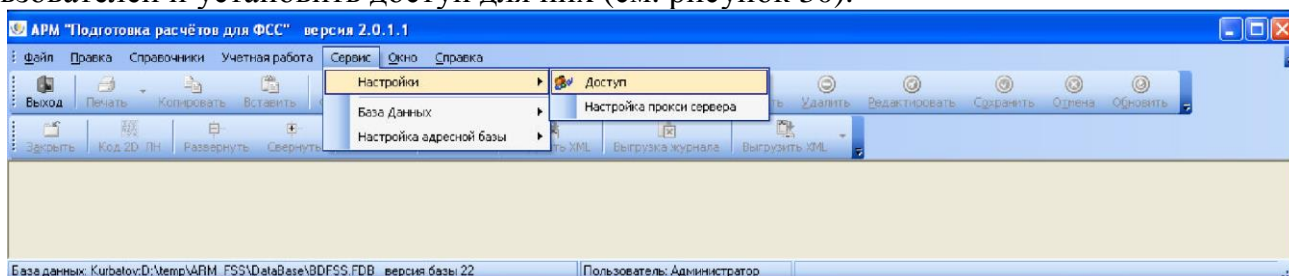


Рисунок 30 - Настройка доступа

Для ввода пользователя открывается окно справочника «Уполномоченные лица, авторы документов и другие физ. лица» (см. рисунок 31).

Инв. № подл.	Подп. и дата	Инв. № дубл.	Взам. инв. №	Подп. и дата	Руководство администратора модуля «АРМ Подготовка расчетов для ФСС РФ» по установке, обновлению и настройке программного обеспечения на базе FireBird					Лист
										26
					Изм.	Лист	№ докум.	Подп.	Дата	

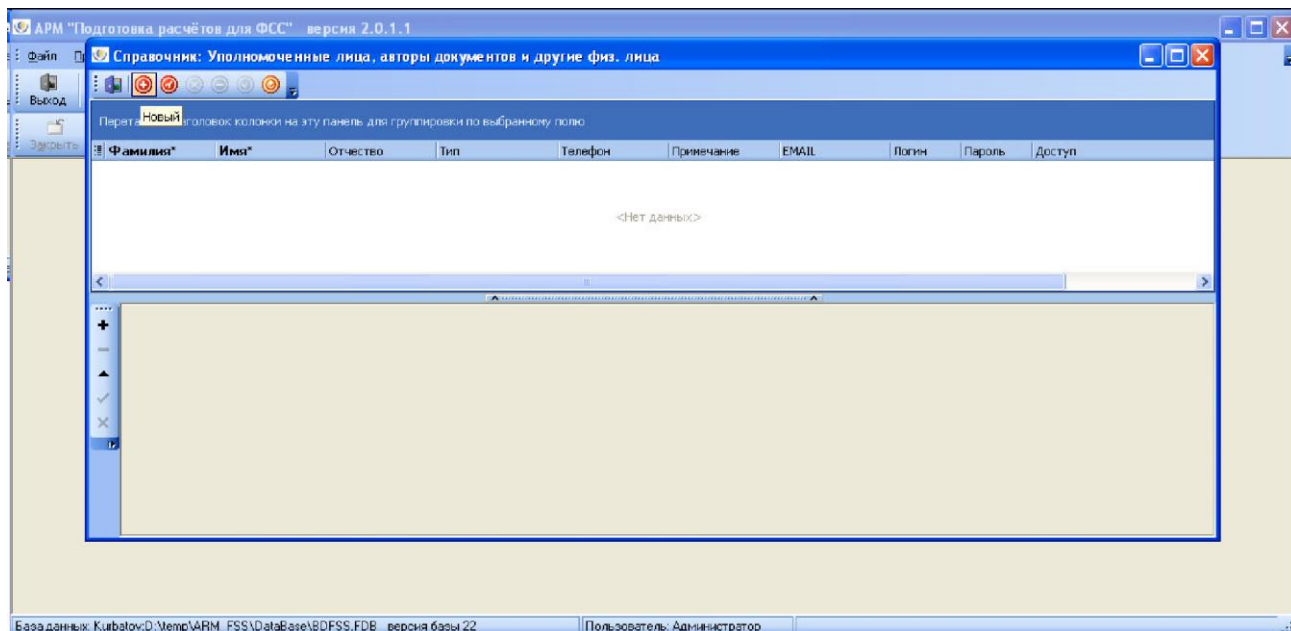


Рисунок 31 - Справочник пользователей

При вводе параметров пользователя необходимо обязательно установить тип пользователя «Лицо, составляющее реестр ЛН (автор)» (см. рисунок 32).

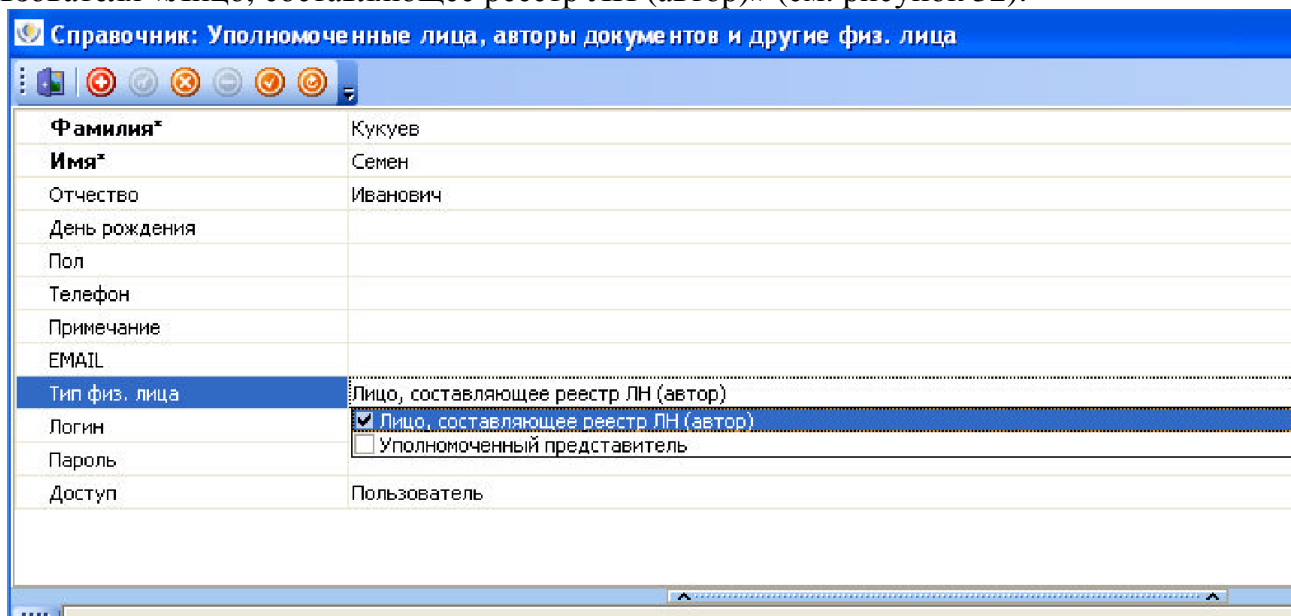


Рисунок 32 - Ввод параметра «Тип физ. лица»

Также необходимо ввести логин, пароль и доступ пользователя (см. рисунок 33).

Инв. № подл.	Подп. и дата	Инв. № дубл.	Взам. инв. №	Подп. и дата	Руководство администратора модуля «АРМ Подготовка расчётов для ФСС РФ» по установке, обновлению и настройке программного обеспечения на базе FireBird					Лист
					Изм.	Лист	№ докум.	Подп.	Дата	
										27



Справочник: Уполномоченные лица, авторы документов и другие физ. лица


Фамилия*	Кукуев
Имя*	Семен
Отчество	Иванович
День рождения	
Пол	
Телефон	
Примечание	
EMAIL	
Тип физ. лица	Лицо, составляющее реестр ЛН (автор)
Логин	куку
Пароль	1
Доступ	Пользователь Пользователь Оператор-администратор Пользователь

Рисунок 33 - Ввод параметров доступа пользователя

После заведения пользователя в базу необходимо закрыть главное окно программы. С этого момента система будет запускаться только при вводе параметров (логин, пароль) пользователей, которые ранее были внесены в базу (см. рисунок 34).

Доступ к АРМ "Подготовка расчетов для ФСС"

АРМ Страхователя



Пользователь

Пароль

**Вход** **Отмена**

[ARM\_FSS], Kurbatov:D:\JULIA\BAZA\ARM\_FSS\DataBase\BDFSS.FDB БД

Рисунок 34 - Вход нового пользователя в систему

Все последующие манипуляции с данными будут маркироваться пользователем, с помощью логина которого был осуществлен вход в систему.

АРМ "Подготовка расчетов для ФСС" версия 2.0.1.1

Файл Правка Справочники Учетная работа Сервис Окно Справка

Выход Печать Копировать Вставить Отмена В начало Прямойпуск Следующая Последняя Вставить Удалить Вакансионировать Сохранить Отмена Обновить

Закрыть Код 2D ПН Развернуть Сохранить Расчеты Ответы Загрузить XML Выгрузка журнала Выгрузить XML

База данных: Kurbatov:D:\temp\ARM\_FSS\DataBase\BDFSS.FDB версия базы 22 Пользователь: куку

Рисунок 35 - Главное окно при входе нового пользователя

Ограничение на количество пользователей нет. Единственный момент, на который следует обратить внимание, это то, что логин пользователей должен быть уникальным значением (не повторяться).

Инв. № подл.	Подп. и дата
Взам. инв. №	Инв. № дубл.
Подп. и дата	
Инв. № подл.	

### 3.5 УСТАНОВКА АРМ «ПОДГОТОВКА РАСЧЕТОВ ДЛЯ ФСС»(МНОГОПОЛЬЗОВАТЕЛЬСКИЙ РЕЖИМ, КЛИЕНТ).

Последовательность установки программы на клиентской машине практически идентична инсталляции описанной в 3.4. Отличие лишь в том, что на клиентской машине не устанавливается папка с базой.

### 3.6 ОСОБЕННОСТИ УСТАНОВКИ ПРИ ПЕРЕХОДЕ С ОДНОПОЛЬЗОВАТЕЛЬСКОГО РЕЖИМА НА МНОГОПОЛЬЗОВАТЕЛЬСКИЙ.

При переходе с однопользовательского на многопользовательский режим необходимо предварительно сделать корректное обновление базы. Ниже приведена последовательность действий по обновлению базы и установке ПО:

- а) на компьютере, где ранее была установлена однопользовательская рабочая версия программы, запустить инсталляцию `setup_arm_fss_single.exe`;
- б) процесс обновления базы должен пройти корректно, без ошибок;
- в) по окончании обновления необходимо закрыть программу и скопировать обновленную базу `BDFSS.FDB` из папки `.. ARM_FSS\DataBase`;
- г) сделать установки программы в соответствии с пунктами 3.4, 3.5 настоящей инструкции;
- д) после установки серверной части инсталляции необходимо заменить базу установленную на сервере на базу, полученную в пункте (в.)

Данная процедура необходима только при переходе с одного режима на другой. В дальнейшем обновление базы будет осуществляться в автоматическом режиме при запуске новых версий инсталлятора.

### 3.7 ОСОБЕННОСТИ ОБНОВЛЕНИЯ БАЗЫ В МНОГОПОЛЬЗОВАТЕЛЬСКОМ РЕЖИМЕ.

Для обновления базы в многопользовательском режиме необходимо в окне доступа ввести пользователя «АдминистраторБазы» с паролем «0». Эту работу должен проводить ответственный пользователь и, желательно, во время, когда количество соединений с базой минимально (вне рабочего времени).

### 3.8 ПРИМЕЧАНИЕ

1. При установке Firebird обязательно должна копироваться системная библиотека. Если эта библиотека не копировалась, то во избежание ошибок о ненайденном модуле необходимо это сделать самостоятельно для машины сервера:

Для 32-bit:

Из папки «...\\Firebird\\Firebird\_2\_5\\bin» скопировать файл «fbclient.dll» в папку «C:\\Windows\\System32 ».

Для 64-bit:

Подп. и дата		Инв. № дубл.		Взам. инв. №		Подп. и дата		Инв. № подл.		Руководство администратора модуля «АРМ Подготовка расчётов для ФСС РФ» по установке, обновлению и настройке программного обеспечения на базе FireBird	Лист
											29
Изм.	Лист	№ докум.	Подп.	Дата							







## 4 ПЕРЕЧЕНЬ ИСПОЛЬЗУЕМЫХ ИСТОЧНИКОВ

- 1) ГОСТ 34.201-89. Информационная технология. Комплекс стандартов на автоматизированные системы. Виды, комплектность и обозначение документов при создании автоматизированных систем.
- 2) РД 50-34.698-90. Руководящий документ по стандартизации. Методические указания. Информационная технология. Комплекс стандартов и руководящих документов на автоматизированные системы. Автоматизированные системы. Требования к содержанию документов.
- 3) IEEE Std 1063-2001. «IEEE Standard for Software User Documentation».

Инв. № подл.	Подп. и дата	Взам. инв. №	Инв. № дубл.	Подп. и дата	Руководство администратора модуля «АРМ Подготовка расчётов для ФСС РФ» по установке, обновлению и настройке программного обеспечения на базе FireBird					Лист
										32
Изм.	Лист	№ докум.	Подп.	Дата						